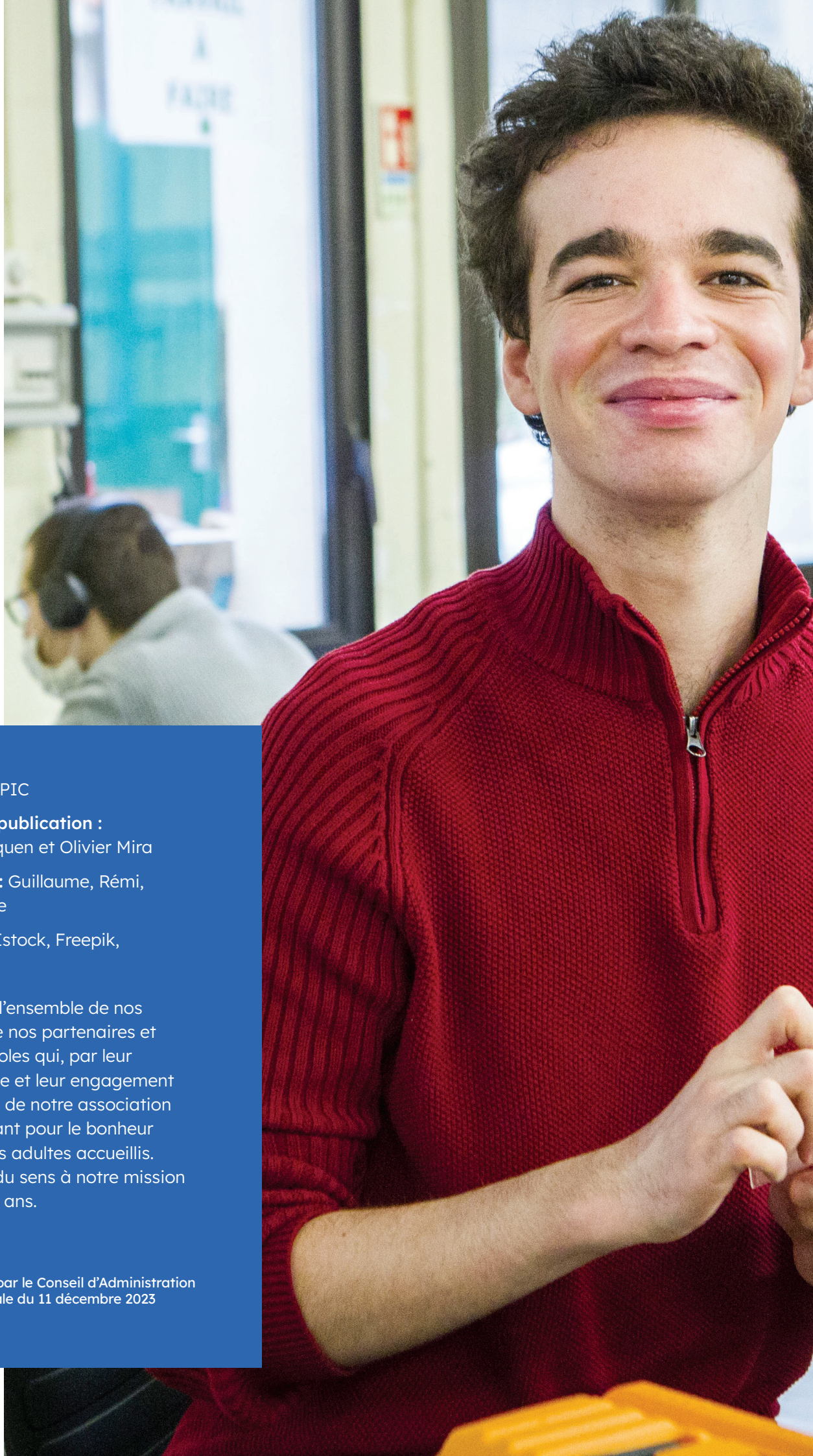




LES PAPILLONS BLANCS
de la Colline

PROJET ASSOCIATIF





Conception : ATYPIC

Directeurs de la publication :

Pierre-Yves Pouliquen et Olivier Mira

Créatifs ATYPIC : Guillaume, Rémi,
Souleyman, Loane

Crédits photos : Istock, Freepik,
Unsplash, DR

Nous remercions l'ensemble de nos collaborateurs, de nos partenaires et de tous les bénévoles qui, par leur action quotidienne et leur engagement sans relâche, font de notre association un collectif œuvrant pour le bonheur des enfants et des adultes accueillis. Merci de donner du sens à notre mission depuis plus de 60 ans.

Novembre 2023

Document approuvé par le Conseil d'Administration
et l'Assemblée Générale du 11 décembre 2023



Sommaire

Mot du président	05
Notre histoire	06
Notre vision	10
Nos valeurs	11
Nos engagements	14
Notre gouvernance	18
Nos établissements	27





MOT DU PRÉSIDENT



Madame, Monsieur, chers amis des Papillons Blancs de la Colline,

Fruit du rapprochement en 2019 et 2020 entre les Papillons Blancs de St Cloud , APPEDIA et l'APEI de Sèvres, Chaville, Ville d'Avray, l'Association les Papillons Blancs de la Colline est une Association de parents engagés qui agissent aux côtés de professionnels pour l'épanouissement de personnes présentant un handicap mental, un trouble du spectre autistique, un polyhandicap, un handicap psychique.

Depuis 2020, fidèle à ses valeurs, l'Association continue de se développer :

- en créant des solutions de répit avec les Papillons Loisirs
- en diversifiant ses réponses avec les équipes mobiles et cas complexes
- en ouvrant un dispositif équipes ressources et un accueil relais pour adultes porteurs du syndrome Prader-Willi en partenariat avec l'Equipe Relais Handicaps Rares
- en lançant ATYPIC, la 1ère agence de communication dans un ESAT, où de jeunes autistes travaillent dans un secteur qu'ils aiment, qu'ils ont choisi, permettant ainsi leur montée en compétence et leur inclusion auprès de partenaires prestigieux
- en créant un centre de détection précoce pour enfants autistes

Notre expertise et celle des professionnels est désormais reconnue.

Piloté par des représentants du conseil d'administration, pour faire face à l'évolution des besoins et à de nouveaux défis, ce projet associatif que vous allez découvrir est une étape fondatrice de notre

association, fruit d'un échange pendant un an avec les personnes accompagnées, les familles, les professionnels et les tutelles.

Au total plus de 100 personnes ont échangé sur ce que nous voulons être.

Ce projet s'appuie sur nos valeurs, l'expérience de parents engagés depuis plus de 60 ans dans les Hauts-de-Seine.

Association de parents engagés, gestionnaire, notre ambition pour les années à venir est de continuer à rechercher l'épanouissement des personnes accompagnées, de soutenir les familles dans leur cheminement si particulier, de proposer à nos professionnels un projet de carrière valorisant et de garder la confiance des autorités de tutelles et des pouvoirs publics.

Notre agence ATYPIC a finalisé la mise en forme de ce projet, dont je vous souhaite bonne lecture.

Bien chaleureusement
Pierre-Yves POULIQUEN



NOTRE HISTOIRE

L'Association « Les Papillons Blancs de Saint-Cloud et sa région » a été **fondée en 1960** par un groupe de parents d'enfants handicapés mentaux.

L'équipe fondatrice s'est donné pour mission d'aider les familles et de leur apporter appui moral et matériel pour le meilleur développement de leurs enfants.

Les Associations :

▮ «**Appedia Autisme**», créée en 1986.

▮ «**APEI de Sèvres, Chaville, Ville d'Avray**» créée en 1965,

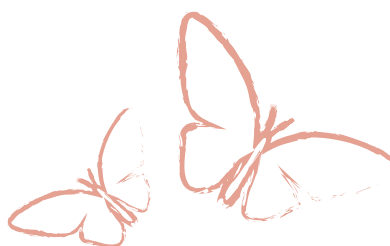
ont rejoint

▮ «**Les Papillons Blancs de Saint-Cloud**», respectivement en 2019 et 2020, **pour créer le 1er janvier 2020 : «Les PAPILLONS BLANCS de la Colline»**



LES PAPILLONS BLANCS
de la Colline

Plusieurs services et établissements ont été créés par ces Associations au fil du temps dans les Hauts-de-Seine (92), avec l'appui des pouvoirs publics et des collectivités territoriales.





1949

Naissance de la 1ère Association des « Papillons Blancs », créée par M. Léonce Malécot et une dizaine d'amis.

1958

Création par M. Paul Vernon de « Les Papillons Blancs de St-Cloud et sa Région » avec 25 membres.

1960

Naissance de l'UNAPEI en 1963. Accueil, à St Cloud, d'une 1ère section IME de 26 enfants dans des locaux municipaux.

2005

L'Association gère, par l'intermédiaire de son siège, 8 établissements et services relevant du code de l'Action Sociale et des familles pour le département des Hauts-de-Seine.

2002

Villa Du Parc

1998

FAM Cèdre bleu

1994

Création d'un établissement pour polyhandicapés.

2015

SESSAD Nord 92 enfants, adolescents, jeunes adultes autistes à Gennevilliers

2006

SESSAD autisme Saint Cloud

2009

Création de l'IME du Parc pour jeunes autistes.

2011

CAJ « le Puits sans vin » - Foyer intégré.

1965

Association Sèvres Chaville
Ville d'Avray - Hôpital de jour
à Sèvres.

1966

Création de l'IME Léonce
Malécot à Saint Cloud.

1970

Au cours des années suivantes sont
nées des cours de petits, des ateliers,
un internat de garçons, un CAT,
un foyer de vie, un CITL.

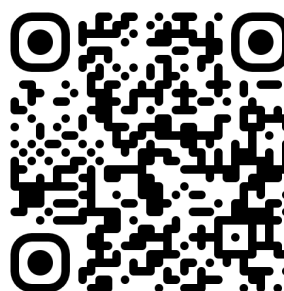
1982

ESAT d'Alembert (CAT) - 2003 ESAT Copernic.

1986

1ère Classe pour enfants autistes
dans une école du milieu ordinaire
à Meudon

Pour en savoir plus sur notre Histoire :



2020

UEM Gennevilliers et
Malakoff - Papillons Loisirs.

2019

SISS APPEDIA Jeune APPEDIA création
UEEA (unité enseignement élémentaire
autisme)

2021

Création d'ATYPIC, 1ère agence
de pub en ESAT.

2022

UEM Bagneux
Équipe mobile
«cas complexes»

NOTRE VISION

Une Association de parents engagés qui agissent aux côtés de professionnels pour l'épanouissement de personnes présentant un handicap mental, un trouble du spectre autistique, un polyhandicap, un handicap psychique.



Ce qui guide nos actions

- Une **qualité de l'accompagnement**
fondée sur les besoins, les attentes et l'épanouissement de la personne.
- La recherche d'une **solution adaptée**
pour chacun dans les différentes étapes de sa vie.
- Une **expertise et des bonnes pratiques**
qui s'appuient sur l'expérience, la formation et l'innovation.
- La **pérennité et le développement** des établissements.



NOS VALEURS



- Qualité
- Pérennité
- Développement
- Épanouissement

Nous garantissons le **respect des droits** de la personne accompagnée et mettons tout en œuvre pour qu'elle exprime librement ses choix.

Nous avons à l'égard de la personne accompagnée un devoir **d'accueil**.

Nous fédérons nos **compétences** au sein d'équipes pluridisciplinaires.

Nous avons à cœur **d'intégrer** pleinement nos nouveaux professionnels.

Nous cultivons nos connaissances et nous nous attachons à les partager, les transmettre.

Nous sommes engagés dans une démarche d'amélioration continue, de **sécurité et d'innovation** dans la prise en charge des personnes accompagnées.

Nous reconnaissons le rôle essentiel des **CVS** et l'importance de l'action des bénévoles au sein de notre Association.

Nous sommes acteurs de la **prise en charge** des personnes en situation d'handicap mental et psychique.

Nous cherchons à nous **améliorer** constamment, en nous interrogeant sur nos pratiques, en nous formant, en adaptant nos organisations, en étant soucieux des ressources qui nous sont confiées, en travaillant avec nos partenaires, en écoutant les personnes accompagnées, les familles, les professionnels.

Nous soutenons les personnes accompagnées et leurs familles face aux difficultés et contraintes administratives.



**La qualité de vie
et des conditions
de travail
participent à
l'épanouissement
de la personne
accompagnée.**

**Nous garantissons le respect des droits
de la personne accompagnée et
mettons tout en œuvre pour qu'elle
exprime librement ses choix.**



Nos engagements vis-à-vis des personnes accompagnées :

Promouvoir et développer l'épanouissement des personnes en permettant à chacune de trouver sa place dans la société.

Proposer un accompagnement adapté aux besoins de la personne tout au long des étapes de sa vie.

Encourager l'inclusion au cas par cas, selon les capacités et la volonté de la personne accompagnée et de sa famille.

Développer la mise en place d'activités physiques, sportives et culturelles pour le bien-être de chacun et contribuer à l'inclusion des personnes porteuses de handicap.

Nos engagements vis-à-vis des familles :

Soutenir les familles dans un esprit de solidarité.

Accompagner les familles des nouveaux arrivants par un accueil individualisé.

Créer des événements thématiques permettant aux professionnels et aux familles de se rencontrer, d'échanger et de s'enrichir mutuellement.

Encourager l'engagement des familles dans la vie de l'Association.

Nos engagements vis-à-vis des professionnels :

Développer les compétences nécessaires à l'accompagnement spécifique des personnes porteuses de handicaps mentaux, cognitifs et psychiques.

Favoriser des parcours professionnels au sein de l'Association grâce au déploiement de formations.

Encourager le partage d'expériences et d'expertises entre professionnels des différents établissements.



Nos engagements vis-à-vis des pouvoirs publics :

Garantir la qualité des accompagnements dans les établissements et services.

Être un interlocuteur ouvert au dialogue, fort de son expertise et de sa capacité d'innovation.

Anticiper les besoins d'un territoire et proposer des projets innovants.

Être à l'écoute des attentes des pouvoirs publics et savoir y répondre de manière réactive.

Assurer une bonne gestion administrative et financière des structures et services, et en rendre compte auprès des organismes financeurs.





AU COEUR DE TOUTES NOS ACTIONS



Notre Gouvernance

► L'Assemblée Générale

Elle est l'organe souverain de l'Association. Chaque année elle vote les grandes orientations de l'Association et approuve les comptes de l'exercice clos à partir des rapports sur la situation financière et morale.

Elle désigne les membres du Conseil d'Administration.

► Le conseil d'Administration

Le conseil d'administration est composé d'une vingtaine de membres élus par l'assemblée générale. Il se réunit trois fois par an. Le conseil valide les orientations proposées par le bureau.

► Le bureau

Composé du président, du président adjoint, du vice-président, du secrétaire, du trésorier et des membres désignés par le conseil d'administration. Il se réunit une fois par mois. Le directeur général ou d'autres cadres de l'Association peuvent être invités aux réunions.

► Les comités

- Comité d'éthique
- Comité de gestion
- Comité CVS (Conseil de Vie Sociale)

La gouvernance associative des Papillons blancs de la colline repose sur :

- Son affirmation en tant qu'Association de parents engagés, gestionnaire : faire entendre la voix des personnes accueillies dans la société, dans les communes, dans les services publics.
- Son affiliation à l'UNAPEI, où faire entendre la voix est portée au sein de cette fédération, fédération qui recueille en son sein leurs aspirations et les diffuse.
- Son affiliation, en tant qu'employeur, à NEXEM, pour porter la voix des salariés.
- Une attention particulière portée sur le bon fonctionnement du Conseil de la Vie Sociale dans chacun des établissements.

Chiffres Clefs

À ce jour, l'association « Les Papillons Blancs de la Colline » accompagne plus de **800** enfants, adolescents et adultes en situation de handicap mental, psychique et de polyhandicap, accueillis dans **35 établissements** et services, et emploie plus de **700 professionnels**.



800

personnes
accompagnées



35

établissements
& services



700

professionnels





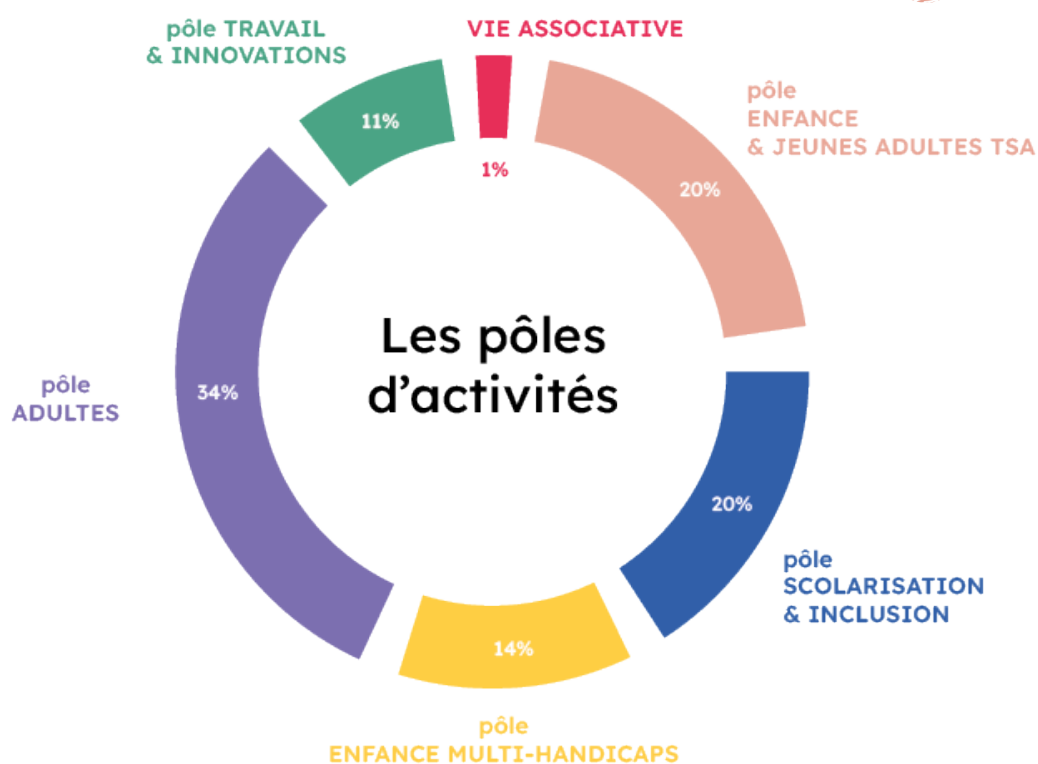




ANNEXES



Les Pôles d'Activités



(répartition budgétaire par pôle d'activités)



LE PÔLE ENFANCE MULTI-HANDICAPS

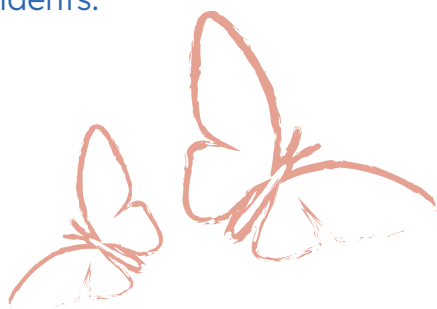
est orienté sur un accompagnement des enfants et adolescents porteurs de divers handicaps (déficience intellectuelle, polyhandicap, handicap rare ...) et a pour ambition de permettre une démarche éducative spécifique à chaque profil et ouverte sur le monde extérieur via des partenariats sportifs, culturels, ludiques, professionnels.

LE PÔLE ENFANCE & JEUNES ADULTES TSA

a vocation à accompagner les enfants, adolescents et jeunes adultes porteurs de troubles du spectre autistique (TSA) avec des méthodes éducatives structurées, adaptées et innovantes. Ce pôle qui intègre aussi bien des IME, un hôpital de jour qu'une équipe mobile et des séjours de répit permet de créer des synergies dans les différentes modalités de l'accompagnement.

LE PÔLE ADULTES

rassemble l'ensemble des structures adultes, avec ou sans hébergement. Il propose des accompagnements à la vie quotidienne, des activités ciblées permettant à la fois le maintien des acquis dans des environnements diversifiés, et le développement de compétences et d'habilités sociales. Les environnements d'accueil sont pensés pour le bien-être et le confort des résidents.



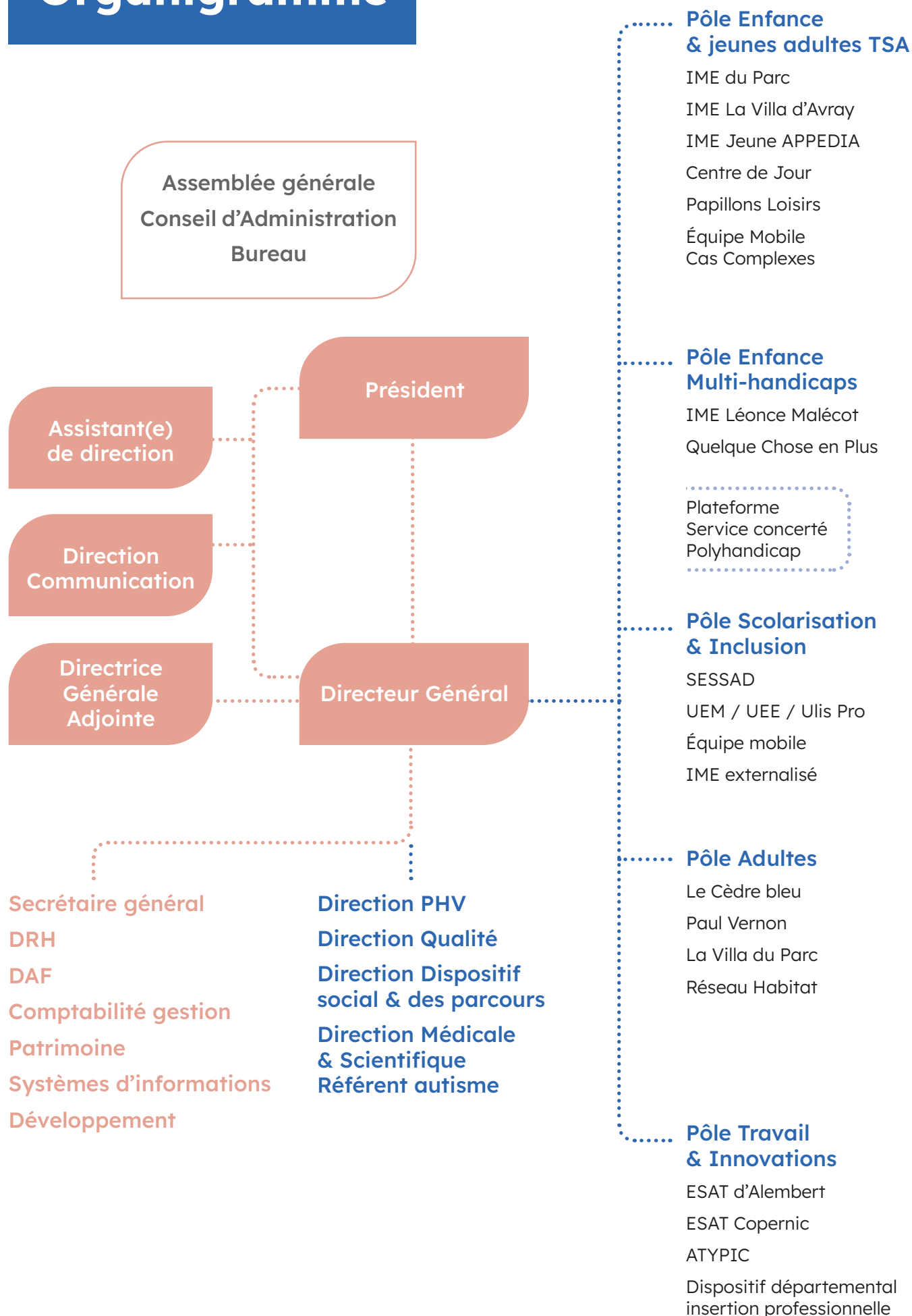
LE PÔLE SCOLARISATION & INCLUSION

qui repose sur une construction dynamique entre la famille et le binôme éducation nationale-établissement médico-social avec le soutien de l'ARS, vise à assurer le développement des enfants, adolescents et jeunes adultes via une ouverture sur le monde qui doit les mener à l'inclusion et à citoyenneté.

LE PÔLE TRAVAIL & INNOVATIONS

vise à mettre au travail des personnes handicapées afin de leur permettre d'accéder à la posture professionnelle attendue, de manière partielle ou continue, en milieu ordinaire ou protégé. Pour ce faire les professionnels de ce pôle forment les travailleurs de l'ESAT et supervisent leur activité collective en vue de produire des biens et des services à destination de clients et de partenaires publics et privés. La réunification des deux ESAT, à Clamart, renforcera l'objectif d'intégration en milieu dit ordinaire.

Organigramme





Projets réalisés par ATYPIC

L'année 2022 a été celle du véritable lancement d'ATYPIC.

Environ huit créatifs en situation de handicap, avec un trouble du spectre autistique, ont été accueillis et formés. Ils sont montés en compétences et ont réalisé des projets dignes d'une agence de publicité. Leur fonctionnement en binôme avec des professionnels de prestigieuses agences a d'ailleurs montré toute sa pertinence et son efficacité.

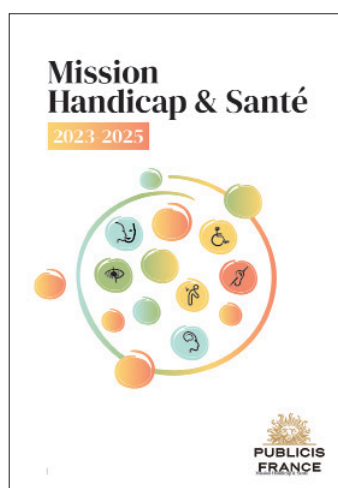
Une présence dans les médias et sur les réseaux sociaux a affirmé sa notoriété. De nombreux liens se sont créés, des campagnes sont prévues et surtout des expériences inclusives sont amorcées. Certains projets remarquables vous sont présentés ici.



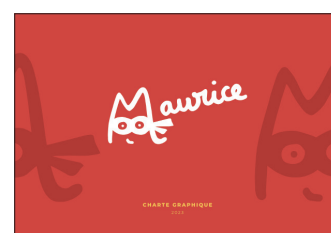
Annnonce presse dans CB News



Traiteur solidaire dans un ESAT de Cités Caritas. Logo / identité visuelle / outils de communication / carte traiteur / nouveau site web / newsletter



Création de la brochure dédiée à la Charte Handicap du Groupe PUBLICIS



Charte de communication pour « les p'tit plats de Maurice » ESAT de l'ANRH Paris 11



Création conception du logo de la Maison de l'Autisme + actions événementielles



Présentation sur CANVA de la stratégie « handicap » au Comex de DALKIA (filiale EDF)

Nos établissements & services

0. 🙌 HAUTS-DE-SEINE

Équipe Mobile de Soutien à la Scolarisation
Papillons Loisirs

1. 🙌 BAGNEUX

▲ Unité d'Enseignement Maternelle

2. 💙 CHAVILLE

- **Le Cèdre Bleu :**
FAM/FAM hors les murs
- **Le Puits Sans Vin :**
- Foyer Hébergement/Studios intégrés
Les Lierres
Le Cerisier

• CAJ

• SAVS

La maison aux lierres

3. 🙌 CHATENAY-MALABRY

▲ IME Jeune Appedia
● IME externalisé SISS Appedia

4. 💙 COLOMBES

ULIS PRO

5. 🙌 COURBEVOIE

★ Unité d'Enseignement Maternelle
▲ Unité d'Enseignement Élémentaire

6. 🙌 GENNEVILLIERS

SESSAD du Val d'or Nord 92
▲ Unité d'Enseignement maternelle

7. 🙌 ISSY-LES-MOULINEAUX

Espace Arc-en-Ciel
(diagnostic précoce TSA)

8. 💙 LE PLESSIS ROBINSON

■ ESAT Copernic

9. 🙌 MALAKOFF

▲ Unité d'Enseignement Maternelle

10. 💙 MEUDON

EANM Paul Vernon (Foyer / CAJ)
■ ESAT d'Alembert

11. 🙌 NEUILLY-SUR-SEINE

▲ Unité d'Enseignement Maternelle

12. 🙌 PANTIN

▲ Unité d'Enseignement Maternelle

13. 🙌 SAINT-CLOUD

◆ IME Léonce Malécot SESSAD du Val d'Or Centre 92
◆ IME du Parc
EANM La Villa du Parc (Foyer de vie / CAJ)
📍 Sièges sociaux

14. 🙌 SEVRES

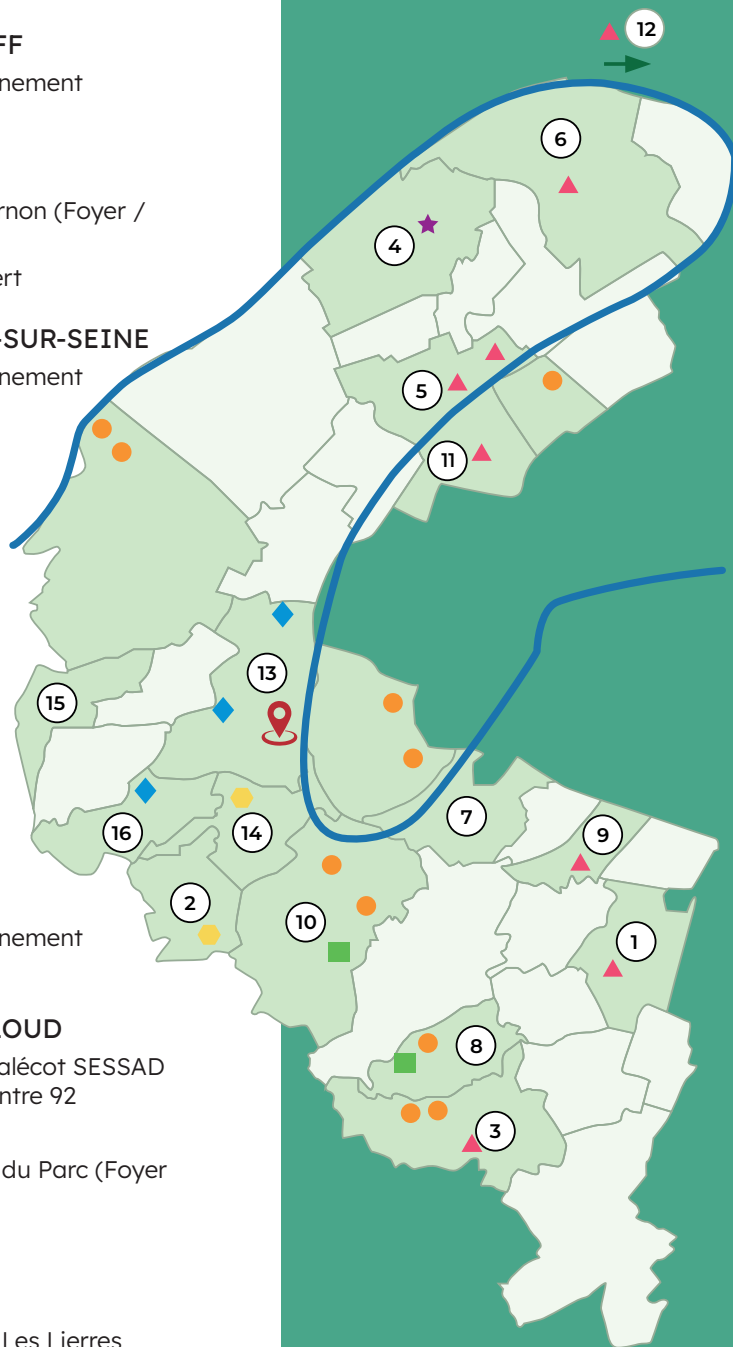
● Centre de jour Les Lierres

15. 🙌 💙 VAUCRESSON

EEAP Quelque Chose en Plus

16. 🙌 VILLE D'AVRAY

◆ IME La Villa d'Avray



Accueil enfants



Accueil adultes



Unité d'Enseignement



ESAT : Établissement et service d'aide par le travail



IME : Institut Médico-Éducatif



CAJ : Centre d'Accueil de Jour



Unités localisées pour l'inclusion scolaire

SAVS : services d'accompagnement à la vie sociale

EEAP : Établissement pour Enfants et Adolescents Polyhandicapés

SESSAD : Services d'Éducation Spéciale et de Soins à Domicile

FAM : Foyer d'Accueil Médicalisé / EANM : Établissement d'Accueil Non Médicalisé



**Les Papillons Blancs
de la Colline**

siege@papcolline.org

01 46 02 51 98

www.papcolline.org



**Les Papillons Blancs
de la Colline**

siege@papcolline.org
01 46 02 51 98
www.papcolline.org